
TWAIN driver

操作手冊

目錄

1 前言

| | | |
|-------|----------------------|-----|
| 1.1 | 什麼是 TWAIN 驅動程式..... | 1-1 |
| 1.2 | 如何使用 TWAIN 驅動程式..... | 1-2 |
| 1.3 | 作業環境 | 1-3 |
| 1.3.1 | 軟體 | 1-3 |
| 1.3.2 | 系統要求 | 1-3 |

2 安裝 TWAIN 驅動程式

| | | |
|-----|------------|-----|
| 2.1 | 安裝 | 2-1 |
| 2.2 | 解除安裝 | 2-2 |

3 工作流程

4 準備掃描

5 掃描

| | | |
|-------|-----------------------|-----|
| 5.1 | 不檢查直接掃描文件 | 5-2 |
| 5.1.1 | 從 TWAIN 驅動程式開始 | 5-2 |
| 5.1.2 | 從 MFP（多功能印表機）開始 | 5-3 |
| 5.2 | 檢查、調整、掃描文件 | 5-4 |
| 5.3 | 使用影像處理應用程式掃描 | 5-6 |

6 變更設定

| | | |
|-------|-------------------|-----|
| 6.1 | 調整影像品質 | 6-1 |
| 6.2 | 對影像品質進行細節調整 | 6-3 |
| 6.3 | 變更掃描區域 | 6-5 |
| 6.3.1 | 在預覽區域進行變更 | 6-5 |
| 6.3.2 | 輸入數值進行變更 | 6-6 |
| 6.4 | 變更裝置設定 | 6-7 |
| 6.5 | 儲存及還原設定 | 6-8 |
| 6.5.1 | 儲存設定 | 6-8 |
| 6.5.2 | 還原設定 | 6-8 |



| | | |
|-------|------------|-----|
| 6.5.3 | 刪除設定 | 6-9 |
|-------|------------|-----|

7 選擇用於掃描的裝置

| | | |
|-------|-----------------|-----|
| 7.1 | 選擇網路裝置 | 7-1 |
| 7.2 | 自註冊裝置清單選擇 | 7-3 |
| 7.3 | 編輯註冊裝置清單 | 7-5 |
| 7.3.1 | 新增裝置 | 7-5 |
| 7.3.2 | 變更裝置資訊 | 7-6 |
| 7.3.3 | 複製裝置資訊 | 7-7 |
| 7.3.4 | 刪除裝置資訊 | 7-7 |

8 載入已設置驗證設定的裝置

| | | |
|-----|--------------------|-----|
| 8.1 | 以使用者驗證的裝置 | 8-1 |
| 8.2 | 以用量追蹤驗證的裝置 | 8-3 |
| 8.3 | 使用中間認證伺服器的裝置 | 8-4 |

9 故障排除

關於本產品

本 TWAIN 驅動程式是一套軟體程式，可將連接到 LAN 的 MFP（多功能印表機）作為掃描器來使用。

商標及註冊商標

商標聲明

Microsoft® 及 Windows® 是 Microsoft Corporation 在美國和 / 或其他國家的註冊商標或商標。

RSA® BSAFE™

RSA is a registered trademark of RSA Security Inc. BSAFE is a registered trademark of RSA Security Inc. in the United States and other countries.



Licensing Information

This product contains RSA® BSAFE™ of RSA Security Inc.

所有其他公司和產品名稱皆為其各自公司的商標或註冊商標。

對話方塊

本手冊中顯示的對話方塊均以 Windows 7 作業環境為例。



細節

本手冊中顯示的對話方塊視安裝的裝置、指定設定及所用的電腦而異，可能會與電腦上顯示的內容不同。

備註

嚴格禁止未經授權的重製、翻譯或複製本文件之部分或全部。

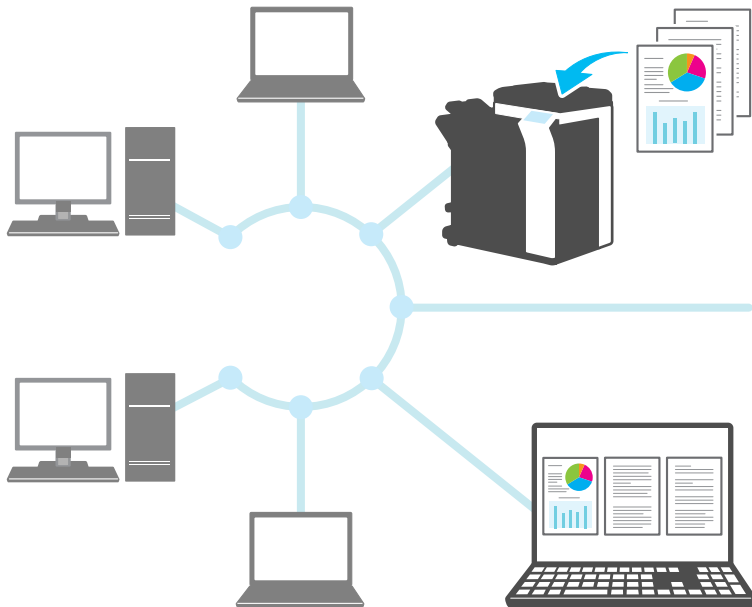
本文件內容如有變更，恕不另行通知。

Copyright © 2005 KONICA MINOLTA, INC. All rights reserved.

1 前言

1.1 什麼是 TWAIN 驅動程式

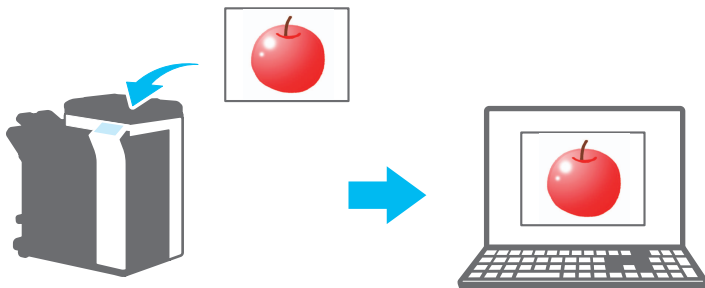
可從連接到 LAN 的 MFP（多功能印表機）操作影像處理應用程式，同時掃描並編輯影像。



1.2 如何使用 TWAIN 驅動程式

可用 TWAIN 驅動程式執行下列作業。

掃描文件並在影像處理應用程式中編輯掃描後的影像。



在熟悉的環境中調整並儲存文件。



1.3 作業環境

1.3.1 軟體

若要使用本軟件，必須先在 PC 上安裝以下軟體。

- TWAIN 相容的影像處理應用程式

1.3.2 系統要求

| | |
|------|------------------------------------------------------------------------------------------------------------------------------------------------------------------------------------------------------------------------------------------------------------------------------------------------------------------------------------------------------------------------------------------------------------------------------------------------------------------------------------------------------------------------------------------------------------------------------------------------------------------------------------------|
| 作業系統 | Windows Vista Home Basic（SP2 或更新版本）* Windows Vista Home Premium（SP2 或更新版本）* Windows Vista Business（SP2 或更新版本）* Windows Vista Enterprise（SP2 或更新版本）* Windows Vista Ultimate（SP2 或更新版本）* Windows 7 Home Basic（SP1 或更新版本）* Windows 7 Home Premium（SP1 或更新版本）* Windows 7 Professional（SP1 或更新版本）* Windows 7 Enterprise（SP1 或更新版本）* Windows 7 Ultimate（SP1 或更新版本）* Windows 8 / Windows 8.1 Windows 8 Pro / Windows 8.1 Pro* Windows 8 Enterprise / Windows 8.1 Enterprise* Windows 10 Home* Windows 10 Pro* Windows 10 Enterprise* Windows 10 Education* * 與 32 位元（x86）及 64 位元（x64）相容的作業環境 |
| PC | 視 OS 的規格而定 |
| 記憶體 | 視 OS 的規格而定 |
| 網路 | 正確設置 TCP/IP 協定設定的 PC |
| 硬碟 | 需要 20 MB 或以上的可用空間 |

如需作業環境等最新資訊，請參見 [Readme](#) 檔案。

2 安裝 TWAIN 驅動程式

本章說明如何安裝及解除安裝 TWAIN 驅動程式。

本節以 Windows 7 作業系統為例進行說明。

2.1 安裝

按照下列步驟安裝 TWAIN 驅動程式。

步驟

- 1 啟動安裝程式（Setup.exe）。
顯示“使用者帳戶控制”對話方塊。
- 2 按一下[是]。
- 3 然後按照畫面上的提示繼續進行。
開始安裝，並複製必要的檔案。
所有檔案複製完成後，顯示安裝作業已完成的訊息。
- 4 按一下[完成]。
關閉 TWAIN 驅動程式安裝視窗。



...

備註

若以 *Photoshop CS5* 的 32 位元版本使用 TWAIN 驅動程式時，必須先從 *Adobe* 網站下載並安裝 TWAIN plugin 程式。

TWAIN 驅動程式與 *Photoshop CS5* 的 64 位元版本不相容。



細節

本軟體另備有單獨的 MSI 型安裝程式。

使用 MSI 型安裝程式時，本軟體可自動分發，並自動在 *Active Directory* 環境中安裝。

如需細節資訊，請與維修人員聯絡。

2.2 解除安裝

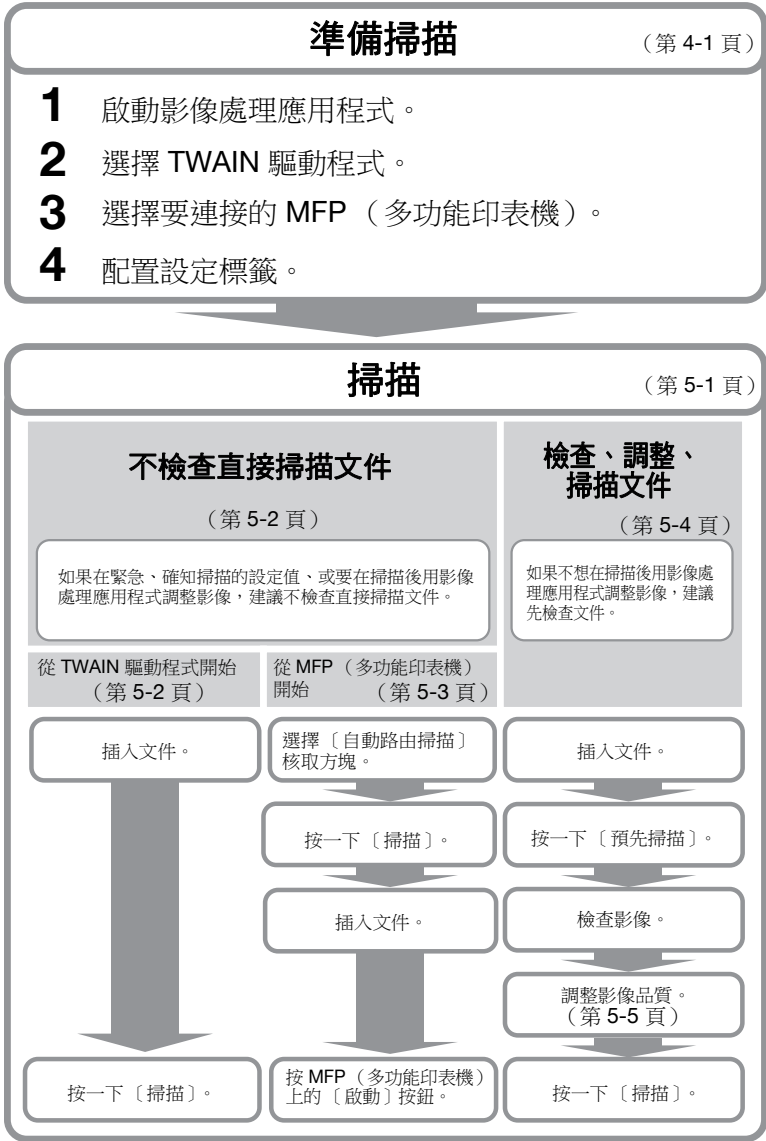
按照下列步驟，解除安裝 TWAIN 驅動程式。

步驟

- 1 在工作列上，按一下 [開始]，選擇“控制台”、“程式集”、“程式和功能”。
- 2 自清單中選擇您要解除安裝的應用程式，然後按一下 [解除安裝]。
顯示確認訊息。
- 3 按一下 [是]。
- 4 然後按照畫面上的提示繼續進行。
 - 在“程式維護”視窗中，按一下 [移除]。開始解除安裝 TWAIN 驅動程式。解除安裝完成後，會顯示 InstallShield Wizard Completed 視窗。
- 5 按一下 [完成]。
關閉 TWAIN 驅動程式解除安裝視窗。

3 工作流程

下列工作流程說明您可以執行的操作。掃描準備就緒後，選擇掃描方式。



4 準備掃描

本章說明準備掃描原稿的方法。

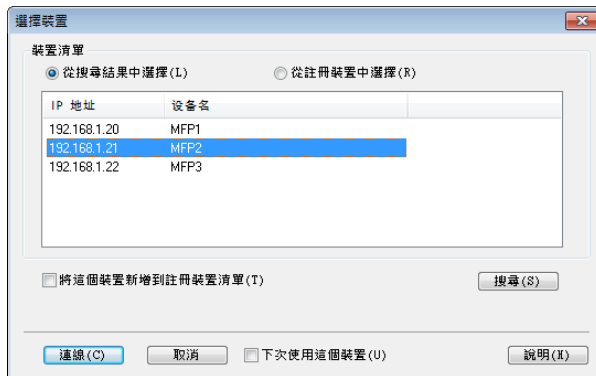


備註

MFP（多功能印表機）的掃描器傳輸功能被停用時，無法用 TWAIN 驅動程式進行掃描。

步驟

- 1 啟動影像處理應用程式。
- 2 在影像處理應用程式中，選擇 [TWAIN 驅動程式]。
 - 某些應用程式會顯示“選擇裝置”的指令。
此時，可在掃描影像前，使用“選擇裝置”，選擇您要使用的 TWAIN 驅動程式。
 - “選擇裝置”對話方塊開啟。
- 3 選擇您要連接的裝置，然後按一下 [連線]。



- 您亦可從已登記的裝置清單選擇要連線的裝置。如需細節資訊，請參見第 7-3 頁上的“自註冊裝置清單選擇”。
- 如需關於“選擇裝置”對話方塊的細節資訊，請參見第 7-1 頁上的“選擇用於掃描的裝置”。
- 當 MFP（多功能印表機）已設定使用者驗證及用量追蹤驗證時，會顯示各認證的對話方塊。如需細節資訊，請參見第 8-1 頁上的“載入已設置驗證設定的裝置”。

- 當 MFP（多功能印表機）已設定對登入的使用者停用掃描器傳輸時，該使用者無法掃描影像。
- 如果選擇 [下次使用這個裝置] 核取方塊，當您下次選擇 TWAIN 驅動程式時，不會顯示“選擇裝置”對話方塊，而是顯示主視窗。

主視窗開啟。

4 設置 [設定] 標籤中的設定。




- 位置：選擇放置原稿的位置。
- 文件模式：選擇掃描單面或雙面。
- 掃描尺寸：選擇要掃描原稿的尺寸。
自動偵測：自動偵測掃描尺寸。
完整影像區域：所用的最大可掃描尺寸。
- SEF, LEF：“SEF” 水平。“LEF”：垂直。
- 自訂尺寸：自行設定掃描尺寸。可登記所設定的尺寸以供日後使用。
- 色彩模式：選擇色彩模式。可選擇黑色、灰階、或全彩。當 MFP（多功能印表機）已設定對目前登入的使用者或部門停用彩色文件傳輸時，不會顯示“全彩”選項。
- 解析度：選擇掃描解析度。可選擇 100、200、300、400 或 600 dpi。從 TWAIN 驅動程式中指定為 100 dpi 時，控制台或 MFP（多功能印表機）作業清單所顯示的解析度為 200 dpi。
- 比例：放大或縮小原稿的掃描。可在 25% 至 400% 範圍內設定數值。掃描尺寸大於 B4 或解析度為 600 dpi 時，可在 25% 至 100% 範圍內設定數值。
- 原件方向：選擇原稿方向。
- 如需主視窗其他各選項的細節資訊，請參見第 6-1 頁上的“變更設定”。
- 視影像處理應用程式的設定而異，主視窗可能不會顯示。如需細節資訊，請參見第 5-6 頁上的“使用影像處理應用程式掃描”。


5 開始掃描。
選擇掃描方式。


- 第 5-2 頁上的“不檢查直接掃描文件”
- 第 5-4 頁上的“檢查、調整、掃描文件”

5 掃描

本章說明掃描原稿的方法。可使用下列兩種方式掃描原稿。

| | | |
|------------|------------------------------------------------------------------------------------------------------------------------------------------------------|---------|
| 不檢查直接掃描文件 | 如果在緊急、確知掃描的設定值、或要在掃描後用影像處理應用程式調整影像時，建議使用此選項。 | 第 5-2 頁 |
| 檢查、調整、掃描文件 | 如果不想在掃描後用影像處理應用程式調整影像，建議使用此選項。  ... 備註 此選項不適用於 ADF。 | 第 5-4 頁 |

 ...
備註
執行此步驟前，請做好掃描前的準備作業。如需細節資訊，請參見第 4-1 頁上的“準備掃描”。

 ...
備註
您所掃描的原稿檔案大小超過 200 MB 時，會顯示確認訊息。
此時，請按照訊息說明，調解解析度、掃描範圍、或掃描類型以縮小檔案。
如果不變更設定繼續掃描，原稿可能無法正確掃描或耗時許久才能完成掃描。

5.1 不檢查直接掃描文件

本節說明不檢查直接掃描文件的方法。

如果在緊急、確知掃描的設定值、或要在掃描後用影像處理應用程式調整影像，建議不檢查直接掃描文件。

可從 TWAIN 驅動程式或 MFP（多功能印表機）開始掃描。



備註

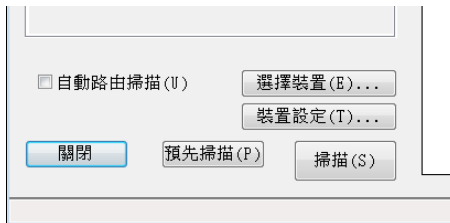
可以不檢查而直接調整文件。如需細節資訊，請參見第 6-1 頁上的“變更設定”。

5.1.1 從 TWAIN 驅動程式開始

在 TWAIN 驅動程式視窗，按一下 [掃描]，開始掃描。

步驟

- 1 將原稿放在 ADF 中或原件玻璃臺面上。
- 2 按一下 [掃描]。
將掃描原稿，同時在影像處理應用程式中顯示其影像。

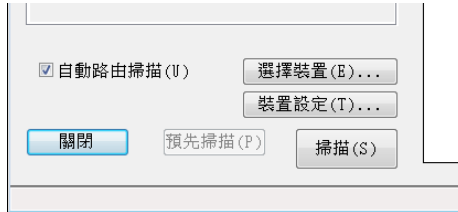


5.1.2 從 MFP（多功能印表機）開始

按一下 MFP（多功能印表機）控制面板上的 [啟動]，開始掃描。

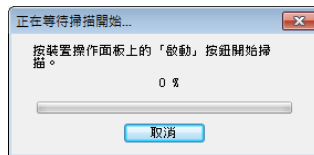
步驟

- 1 選擇 [自動路由掃描] 核取方塊。



- 2 按一下 [掃描]。

MFP 準備掃描時，會出現詢問插入原稿的訊息。



- 3 將原稿放在 ADF 中或原件玻璃臺面上。
 - 4 在 MFP（多功能印表機）的控制面板上，按一下 [啟動]。
 - 如果已設置使用者驗證或其他驗證，按 [啟動] 之前，必須在 MFP（多功能印表機）控制面板上輸入使用者名稱及密碼。
- 將掃描原稿，同時在影像處理應用程式中顯示其影像。

5.2 檢查、調整、掃描文件

本節說明如何在掃描前預覽原稿影像、調整文件、調整影像品質，然後掃描文件。

如果不想在掃描後用影像處理應用程式調整影像，建議使用此選項。



備註

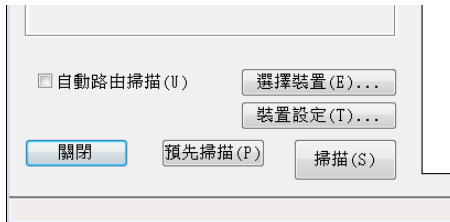
此選項不適用於 ADF。

步驟

1 把原稿放置在原件玻璃臺面上。

2 按一下 [預先掃描]。

原稿會以低解析度掃描，並顯示在預覽區域內。



3 檢查影像。



4 調整影像品質。

- 如需調整影像品質的細節資訊，請參見第 6-1 頁上的“變更設定”。

5 按一下 [掃描]。

將掃描原稿，同時在影像處理應用程式中顯示其影像。

5.3 使用影像處理應用程式掃描

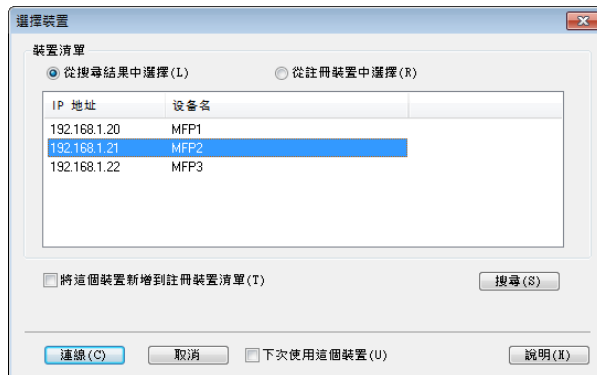
視影像處理應用程式的設定而異，主視窗可能不會顯示。

將原稿插入 ADF 或放置在原件玻璃臺面上後，按照影像處理應用程式使用手冊的說明進行掃描。

以下範例所使用的影像處理應用程式為 Adobe Acrobat 9。

步驟

- 1 將原稿放在 ADF 中或原件玻璃臺面上。
- 2 啟動影像處理應用程式。
- 3 從影像處理應用程式的掃描選單選擇某個選項，（例如：“黑白文件”、“灰階文件”、“彩色文件”、或“彩色影像”）。
“選擇裝置”對話方塊開啟。
- 4 選擇您要連接的裝置，然後按一下 [連線]。



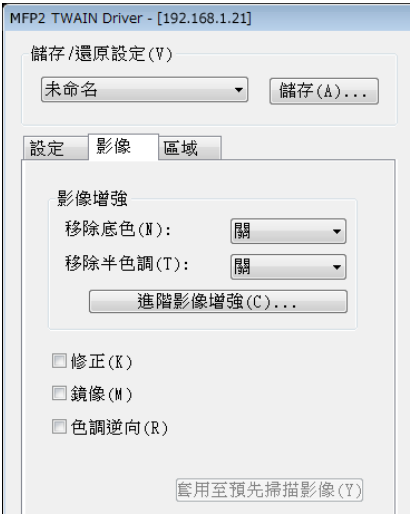
- 您亦可從已登記的裝置清單選擇要連線的裝置。如需細節資訊，請參見第 7-3 頁上的“自註冊裝置清單選擇”。
- 如需關於“選擇裝置”對話方塊的細節資訊，請參見第 7-1 頁上的“選擇用於掃描的裝置”。
- 當 MFP（多功能印表機）已設定使用者驗證及用量追蹤驗證時，會顯示各認證的對話方塊。如需細節資訊，請參見第 8-1 頁上的“載入已設置驗證設定的裝置”。
- 當 MFP（多功能印表機）已設定對登入的使用者停用掃描器傳輸時，該使用者無法掃描影像。
- 如果選擇 [下次使用這個裝置] 核取方塊，當您下次選擇 TWAIN 驅動程式時，不會顯示“選擇裝置”對話方塊。


將掃描原稿，同時在影像處理應用程式中顯示其影像。

6 變更設定

6.1 調整影像品質

本節說明如何調整掃描後文件的影像品質。
按一下主視窗的 [影像] 標籤，顯示影像品質設定。



| 項目 | 說明 |
|--------|---------------------------------------------------------------------------------------------------------------------------------------------|
| 移除底色 | 移除變色紙張的顏色等不必要的底色。可選擇關、低、標準、或高。此項目僅適用於全彩模式。 |
| 移除半色調 | 防止掃描使用網點列印的原稿時，所產生的雲紋圖案。可選擇關、低、標準、或高。此項目僅適用於全彩或灰階模式。 |
| 進階影像增強 | 按一下此按鈕，顯示“進階影像增強”對話方塊。可對影像品質進行更細緻的調整。如需細節資訊，請參見第 6-3 頁上的“對影像品質進行細節調整”。 |
| 修正 | 自動修正偏斜原稿的掃描影像。  ... 備註 此功能對小尺寸影像的效果可能欠佳。 |
| 鏡像 | 水平翻轉原稿的掃描影像。 |
| 色調逆向 | 反轉色調（如底片）。 |

| 項目 | 說明 |
|-----------|--------------------|
| 套用至預先掃描影像 | 將調整值套用於預覽區域中載入的文件。 |

6.2 對影像品質進行細節調整

本節說明如何對掃描後文件的影像品質進行細節調整。

按一下主視窗的 [影像] 標籤，再按一下 [進階影像增強]。

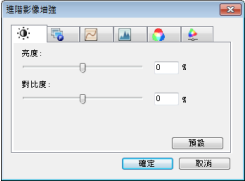
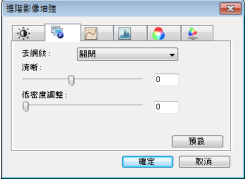
進階影像增強視窗有六個標籤。

按一下任何標籤內的 [預設]，可恢復為預設設定。

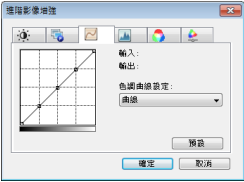


備註

色彩模式為黑色或灰階時，某些項目將無法調整。

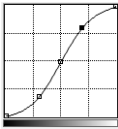
| | |
|-------------------------------------------------------------------------------------------------|-----------------------------------------------------------------------------------------------------------------------------------------------------------------------------------------------------------------------------------|
| <p>亮度和對比度</p>  | <p>可調整亮度和對比度。</p> <ul style="list-style-type: none">• 亮度： 使用此設定來調整亮度。• 對比度： 使用此設定來調整對比度。 |
| <p>清晰</p>  | <p>可調整雲紋圖案緩解、銳利度、背景移除。</p> <ul style="list-style-type: none">• 去網紋： 選擇 [開啟]，減少雲紋圖案的形成（雲紋圖案是所掃描印刷品上的條紋圖案）。• 清晰： 增強影像的輪廓。影像出現模糊時，可調整此設定。• 低密度調整： 背景中含有字元和圖形時，在不影響字元及圖形的前提下，使用此設定將其移除。 |

色調曲線

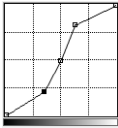


透過代表調整前和調整後的調整線，來修正影像的亮度。

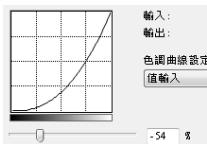
- 曲線：



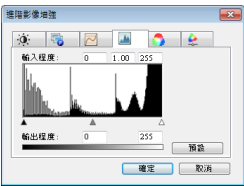
- 摺疊線：



- 值輸入：

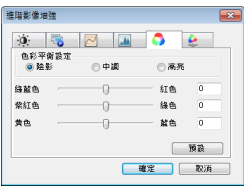


程度



可在分佈圖上檢視並調整影像等級分配。使用此功能調整圖片的掃描。

色彩平衡



可對分割為紅、綠、黃的色彩進行調整。使用此功能修正色偏。

向左拖曳色彩滑桿，使色彩變淡；向右拖曳滑桿，使色彩變暗。

- 陰影：使用此設定調整較暗的色彩。
- 中調：使用此設定調整中調。
- 高亮：使用此設定調整較亮的色彩。

色調、飽和度、光度

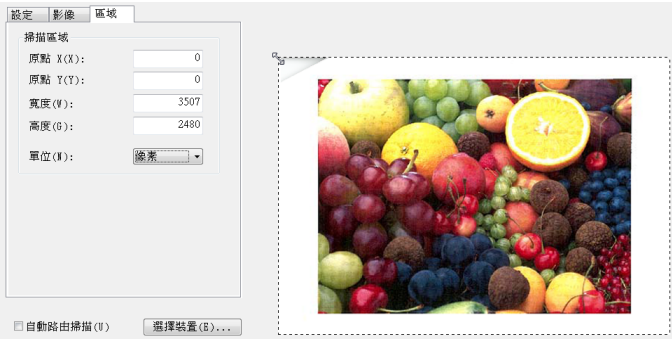


可調整色調、飽和度、光度。

- 色調：調整色調。
- 飽和度：調整飽和度。
- 光度：調整光度。

6.3 變更掃描區域

本節說明變更掃描區域的方法。可在預覽區域中拖曳游標以調整掃描區域。亦可在 [區域] 標籤中輸入數值，來調整掃描區域。



6.3.1 在預覽區域進行變更

若要變更掃描區域，在預覽區域中拖曳游標。

| | |
|------------|------------------|
| 變更區域大小 | <p>拖曳區域的某一角。</p> |
| 變更區域的寬度或高度 | <p>拖曳區域的某一邊。</p> |
| 移動區域 | <p>拖曳區域的中央。</p> |

6.3.2 輸入數值進行變更

若要變更掃描區域，請在 [區域] 標籤輸入數值。

設定影像區域

掃描區域

原點 X(X):

0

原點 Y(Y):

0

寬度(W):

3507

高度(H):

2480

單位(U):

像素

| 項目 | 說明 |
|------------|-----------------------------------------------|
| 原點 X 及原點 Y | 輸入區域左上角的位置。 輸入原點 X 以設定水平位置，輸入原點 Y 以設定垂直位置。 |
| 寬度 | 輸入區域寬度。 |
| 高度 | 輸入區域高度。 |
| 單位 | 可變更數值的單位。 |

6.4 變更裝置設定

本節說明如何變更裝置端的設定，例如：影像品質及壓縮原稿影像的方式。



| 項目 | 說明 |
|--------|--------------------------------------------------------------------------------------------------------------------------------------------------------------------------------------------------------------|
| 壓縮 | <p>選擇壓縮所掃描資料的方式。</p> <p>選擇 [JPEG] 時，影像品質可能略差，但掃描速度比較快。</p> <p>...</p> <p>備註</p> <p>視 <i>MFP</i>（多功能印表機）而定，可能無法選擇此設定。如需細節資訊，請參見 <i>MFP</i>（多功能印表機）的操作手冊。</p> |
| 原件影像類型 | <p>從下列清單中選擇符合原稿類型的影像品質，例如文字或相片。</p> <ul style="list-style-type: none">• 文字• 列印相片影像• 文字 / 列印相片影像• 相片紙• 文字 / 相片紙• 低對比度原件• 地圖• 影印件 |
| 背景移除 | <p>使用淺色背景的掃描紙張時，可使用此功能調整背景明暗度。可選擇自動或手動。</p> <p>選擇了 [紙張調整] 時，無法使用此功能。</p> |
| 紙張調整 | <p>可使用此功能降低原稿因年代久遠或曝曬於陽光下，背景變白所導致的變色效果。可選擇自動或手動。</p> <p>選擇了 [背景移除] 時，無法使用此功能。</p> |

...

備註

視裝置而定，可能還可變更其他設定。

6.5 儲存及還原設定

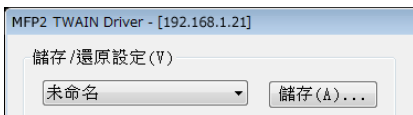
可儲存及還原所變更的設定。

6.5.1 儲存設定

本節說明如何儲存所變更的設定。

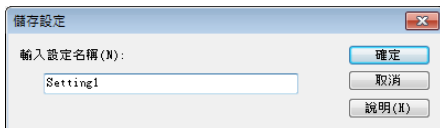
步驟

- 1 變更設定後，按一下 [儲存]。



顯示“輸入設定名稱：”訊息。

- 2 在文字方塊中輸入名稱，然後按一下 [確定]。



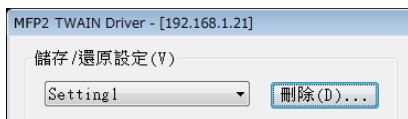
設定被儲存。

6.5.2 還原設定

本節說明如何還原所變更的設定。

步驟

- 自清單選擇要載入的設定。
 - 可選擇 [預設]，恢復為預設設定。

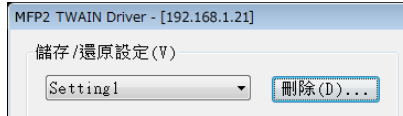


6.5.3 刪除設定

本節說明如何刪除目前載入的設定。

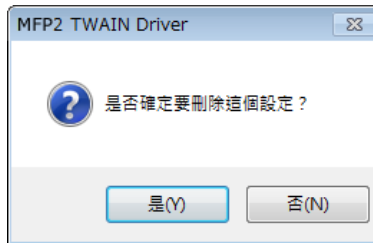
步驟

- 1 按一下 [刪除]。



顯示 “是否確定要刪除這個設定？” 訊息。

- 2 按一下 [是]。



設定被刪除。

7 選擇用於掃描的裝置

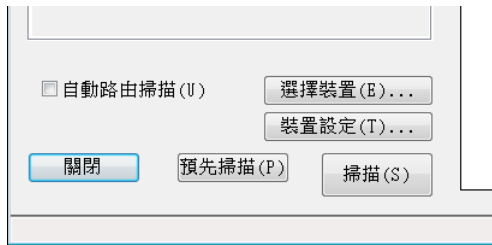
選擇網路上可進行掃描的裝置。在初次開啟 TWAIN 驅動程式後，在顯示的 [選擇裝置] 對話方塊中選擇裝置，以及在主視窗按一下“選擇裝置”來選擇裝置。

7.1 選擇網路裝置

選擇由網路自動偵測到的裝置之一。

步驟

- 1 開啟 TWAIN 驅動程式，或在主視窗按一下 [選擇裝置]。



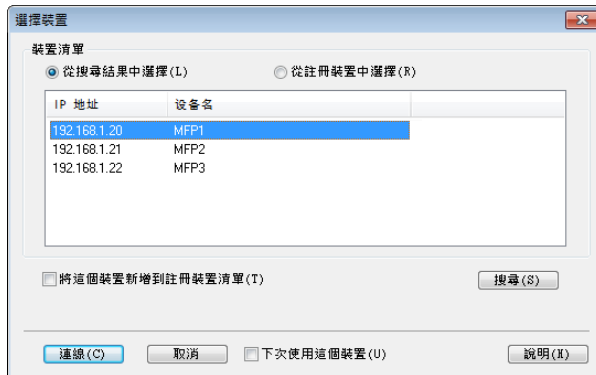
選擇裝置對話方塊開啟。

同時顯示由網路自動偵測到的裝置清單。

- 按一下 [從搜尋結果中選擇]，再次搜尋裝置。

2 選擇您要連接的裝置，然後按一下 [連線]。

- 要新增裝置到連接的已註冊的裝置清單時，選擇 [將這個裝置新增到註冊裝置清單] 核取方塊。如需關於註冊裝置清單的細節資訊，請參見第 7-5 頁上的“編輯註冊裝置清單”。
- 使用已設置驗證設定的裝置進行掃描時，請在顯示的各對話方塊中輸入必要資料。如需細節資訊，請參見第 8-1 頁上的“載入已設置驗證設定的裝置”。
- 如果選擇 [下次使用這個裝置] 核取方塊，當您下次選擇 TWAIN 驅動程式時，不會顯示“選擇裝置”對話方塊，而是顯示主視窗。



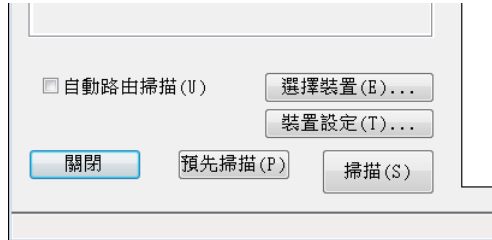
主視窗開啟。

7.2 自註冊裝置清單選擇

本節說明如何自註冊裝置清單選擇裝置。

步驟

- 1 開啟 TWAIN 驅動程式，或在主視窗按一下 [選擇裝置]。



選擇裝置對話方塊開啟。

- 2 按一下 [從註冊裝置中選擇]。



3 選擇您要連接的裝置，然後按一下 [連線]。

- 使用已設置驗證設定的裝置進行掃描時，請在顯示的各對話方塊中輸入必要資料。如需細節資訊，請參見第 8-1 頁上的“載入已設置驗證設定的裝置”。
- 如需關於在註冊裝置清單新增、編輯、複製、刪除裝置的細節資訊，請參見第 7-5 頁上的“編輯註冊裝置清單”。
- 如果選擇 [下次使用這個裝置] 核取方塊，當您下次選擇 TWAIN 驅動程式時，不會顯示“選擇裝置”對話方塊，而是顯示主視窗。



主視窗開啟。

7.3 編輯註冊裝置清單

本節說明如何在註冊裝置清單新增、編輯、複製、刪除裝置。

按一下 [從註冊裝置中選擇] 後，會在“選擇裝置”對話方塊中顯示註冊裝置清單。



7.3.1 新增裝置

本節說明如何在註冊裝置清單新增裝置。

步驟

- 1 按一下 [新增]。
顯示“目標設定”對話方塊。
- 2 輸入裝置資訊，然後按一下 [確定]。
 - “名稱”：輸入裝置名稱。
 - “IP 位址 (主機名稱)”：輸入裝置的 IP 位址或主機名稱。



7.3.2 變更裝置資訊

本節說明如何變更註冊裝置清單中個別裝置的資訊。

步驟

- 1 自清單中選擇要變更其資訊的裝置，按一下 [編輯]。
顯示“目標設定”對話方塊。
- 2 輸入裝置資訊。

- 名稱：輸入裝置名稱。
- IP 位址（主機名稱）：輸入裝置的 IP 位址或主機名稱。
- 登入資訊：如果有儲存上次所連線裝置的驗證資訊，才能使用此按鈕。按一下此按鈕，顯示驗證資訊。按一下 [清除登入資訊]，刪除登入資訊。按一下 [確定]，顯示“目標設定”視窗。

7.3.3 複製裝置資訊

本節說明如何複製註冊裝置清單中個別裝置的資訊。

步驟

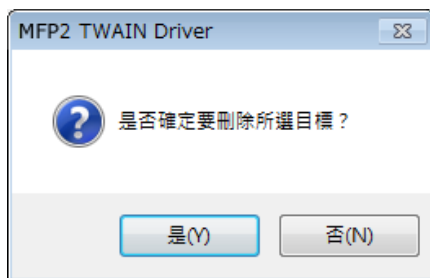
- 1 自清單中選擇要複製其資訊的裝置，按一下 [複製]。
- 2 裝置資訊複製到註冊裝置清單。

7.3.4 刪除裝置資訊

本節說明如何刪除註冊裝置清單中個別裝置的資訊。

步驟

- 1 在註冊的裝置清單中，選擇要刪除裝置的資訊，按一下 [刪除]。
顯示確認訊息。
- 2 按一下 [是]。



所選裝置的資訊被刪除。

8 載入已設置驗證設定的裝置

8.1 以使用者驗證的裝置

連線到以使用者驗證的裝置時，會在主視窗之前顯示“使用者驗證”對話方塊。

請輸入預設的的使用者名稱及密碼。

如需細節資訊，請洽詢系統管理員。

步驟

- 1 按一下 [以公共使用者身份登入] 或 [以註冊使用者身份登入]。
 - 裝置的使用者驗證設定為允許公共使用者時，按一下 [以公共使用者身份登入]。否則，按一下 [以註冊使用者身份登入]。



2 輸入使用者名稱及密碼，然後按一下 [確定]。

- 按一下 [以公共使用者身份登入] 時，無需輸入使用者名稱及密碼。
- 如果選擇 [儲存這些設定] 核取方塊，下次選擇同一裝置時，就會先輸入使用者名稱及密碼。
- **MFP**（多功能印表機）的使用者驗證設定已選用外部伺服器認證，且已註冊多個網域時，請在輸入使用者名稱時，在名稱後面附加“@”及網域名稱。例如，使用者名為“user@1”且網域名為“domain”時，請輸入“user@1@domain”。

8.2 以用量追蹤驗證的裝置

連線到以用量追蹤驗證的裝置時，會在主視窗之前顯示“用量追蹤驗證”對話方塊。

請輸入預設的部門名稱及密碼。

如需細節資訊，請洽詢系統管理員。

步驟

- 輸入部門名稱及密碼，然後按一下[確定]。
 - 如果選擇[儲存這些設定]核取方塊，下次選擇同一裝置時，就會先輸入部門名稱及密碼。

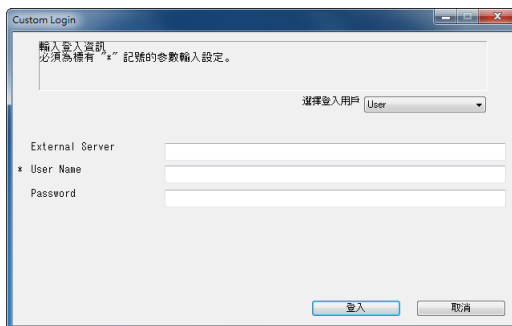


8.3 使用中間認證伺服器的裝置

連線到使用中間認證伺服器的裝置時，會在主視窗之前顯示“Custom Login”。

請輸入預設的使用者名稱及密碼。

如需細節資訊，請洽詢系統管理員。



→ 所示的對話方塊僅為範例。中間認證伺服器的實際對話方塊視各認證應用程式而異。

9 故障排除

本節說明錯誤訊息、其原因、以及解決的方法。

| 錯誤訊息 | 可以考的原因 | 採取的對策 |
|----------------------------------------------------------------------------------------------------------------------------------------|------------------------------|-----------------------------------------------------------------------------------------------------------------|
| 無法連接到伺服器（IP 位址）。 | 所指定的 IP 位址錯誤。 | 請檢查所連接裝置的 IP 位址。 |
| 目標裝置不受支援。 | 所指定 IP 位址的裝置不支援本 TWAIN 驅動程式。 | 請指定與本 TWAIN 驅動程式相容的目標裝置。 |
| 使用者驗證失敗。請確定使用者名稱正確無誤，然後重新輸入密碼。 | 使用者名稱或密碼不正確。 | 請輸入正確的使用者名稱及密碼。 |
| 您的驗證帳戶因安全問題而被鎖定。請稍後再存取裝置，或洽詢裝置管理員。 | 您的驗證帳戶被鎖定。 | 請稍後再存取裝置，或洽詢裝置管理員。 |
| 外部驗證伺服器出錯，登入失敗。 | 外部驗證伺服器無法連線。 | 請檢查外部驗證伺服器是否正常运行。 |
| 伺服器無法接受驗證要求。請稍待片刻，再重新登入。 | 驗證裝置無法連線。 | 請稍待片刻，再重新連線。 |
| 用量追蹤驗證失敗。請確定部門名稱正確無誤，然後重新輸入密碼。 | 用量追蹤驗證失敗。 | 請輸入正確的部門名稱及密碼。 |
| 登入使用者數目已滿，登入失敗。 | 登入裝置的數量，已超過上限。 | 請稍待片刻，再重新連線。 |
| 無法接收掃描裝置的回應。 | 電腦無法與裝置通訊。 | 請檢查網路及裝置狀況。 |
| 裝置記憶出錯。 | 裝置記憶體發生錯誤。 | 洽詢裝置管理員。 |
| 未能偵測到紙張尺寸。請放入紙張並按「確定」。 | ADF 中或原件玻璃臺面上無文件。 | 將原稿放在 ADF 中或原件玻璃臺面上。 |
| 裝置存取被拒絕，無法開始掃描。 | 您沒有連線到裝置的許可。 | 洽詢裝置管理員。 |
| 某些裝置出錯，無法掃描。 | 裝置發生錯誤。 | 請檢查裝置的狀態。 |
| 裝置中的註冊工作數目已滿，無法開始掃描。 | 註冊工作數目已滿。 | 請稍待片刻，再重新連線。 |
| 裝置正忙，無法開始掃描。 | 裝置目前正在使用或處於無法使用的狀態。 | 請稍待片刻，再重新連線。 等候一段時間後仍出現相同訊息時，請洽詢裝置管理員。 |
| 無法啟動掃描，因為裝置進入省電模式。 以下列方式取消省電模式，並按 OK 重新掃描。 <ul style="list-style-type: none">當副電源關閉時，打開副電源。當副電源開啟時，按一下省電模式鈕。 | 無法啟動掃描，因為裝置進入節電模式。 | 以下列方式取消節電模式，並按 OK 重新掃描。 <ul style="list-style-type: none">副電源關閉時，打開副電源。當副電源開啟時，按一下省電模式鈕。 |

| 錯誤訊息 | 可以考的原因 | 採取的對策 |
|-----------------------|--------------------|----------------------------------------------------------------------------------------------------------------|
| 再次啟動掃描器失敗，因為裝置進入省電模式。 | 無法啟動掃描，因為裝置進入節電模式。 | 以下列方式取消節電模式，並重新掃描。 <ul style="list-style-type: none">• 副電源關閉時，打開副電源。• 當副電源開啟時，按一下省電模式鈕。 |
| 裝置暫停掃描。 | 掃描被裝置取消。 | 請檢查裝置的狀態。 |
| 掃描出錯。 | 掃描出錯。 | 請檢查裝置的狀態。 |
| 與裝置通訊時出錯。 | 與裝置通訊中出錯。 | 請檢查網路及裝置狀況。 |
| 裝置暫停掃描。 | 使用者權限中限制掃描器傳輸。 | 洽詢裝置管理員。 |

